

RAPPORT D'ACTIVITÉ

2023



CAE
29 | **CHRYSALIDE**

Sommaire



3 3 questions à la Coprez'

4 Météo de l'année : avis de temps forts coopératifs !

6 A tour de rôle !

7 Les groupes de travail

8 Les Indicateurs d'activité

10 Entrepreneur-es en mouvement

- 12 Formation
- 14 Maturation artistique
- 16 L'équipe en mouvement
- 17 On parle de nous sur France 3 Bretagne
- 18 Nos partenaires

CAE 29 | CHRYSLIDE



Trois questions à la CoPrez' par Véronique Le Roux



L'une, Elise Charpentier, est artisane savonnière dans le Sud-Finistère. 2023 était sa 2e année de CoPrez'. L'autre, Sophie Gousset, est web designer dans le nord, à Brest-même. Elle a rejoint la CoPrez' en mai 2023.

1 Une CoPrez', parce qu'à deux ... c'est mieux ?

Ça permet de se relayer et du coup, de pas devoir lire ses mails pendant les vacances ! Ça élargit la palette des compétences, chacune rebondit sur ce que l'autre dit, on a moins de poids sur les épaules, on se donne le droit d'oublier puisque que l'autre est là.

Toutes les deux, nous avons un mode de fonctionnement très collaboratif.

Même si la Loi n'autorise (pas encore) le principe de la co-présidence (en SA), ce qui fait que réglementairement une seule d'entre nous signe les documents administratifs (Elise), dans les faits, nous avons toutes les deux les mêmes fonctions.

2 Quel est votre rôle au sein de la coopérative ?

Au sein d'une coopérative, la CoPrez' fonctionne sur le mode d'une Présidence classique de conseil d'administration (CA) en société anonyme (SA). **Notre rôle est essentiellement d'animer, coordonner, stimuler les échanges** lors des CA, où la CoDirection est toujours invitée. Chaque mois, nous nous réunissons avec la CoDirection pour construire ensemble l'ordre du jour du CA.

Le rôle du CA se situe **au niveau des grandes orientations et de la stratégie**. Il est garant des comptes et de la mise en œuvre du Projet stratégique voté en 2022. Il a également le pouvoir de nommer la CoDirection. Il peut dire "non" aux propositions de la CoDirection, mais cela n'est jamais arrivé.

Par contre, il y a des domaines réservés à la CoDirection (RH, gestion courante, etc) sur lesquels le CA ne se positionne pas.

3 Qu'est-ce qui a fondamentalement changé en 2023 au sein de la Coop' ?

Le développement du partage de l'information, l'éclosion des groupes de travail et le souci de la qualité du lien entre nous.

Partager l'information pour mieux se connaître, mieux se comprendre et mieux s'y retrouver dans ce que chacun-e doit faire et dans quels délais, c'est le rôle de la Coop'IN mise en place en 2023.

Participer, contribuer, ouvrir le champ des possibles, c'est l'idée des groupes de travail. Aujourd'hui, il y en a 5 ! Un sur la RSE, deux autour de la communication (interne et externe), un autre sur la protection sociale et le plus récent sur le dialogue social.

Prévoir, prévenir, garantir, prendre soin, c'est le souci constant de la Coop et l'objet du groupe de travail « Protection sociale » dont les travaux aboutiront lors de l'AG de fin d'année.

L'amélioration de la qualité du lien entre nous, c'est la relance des ateliers entre pairs et des Apéro Coop', tout en enrichissant les AG ouvertes et les trimestrielles thématiques ou partagées avec Penn Ar Bât et Ameizing.

Plus que jamais aujourd'hui, nous pensons qu'une autre vision de l'activité économique est possible, basée sur une économie sociale et solidaire.

L'avenir de Chrysalide sera celui de la coopération, de la confiance et du lien, entre nous et avec les acteurs du territoire.

Météo de l'année : avis de temps forts coopératifs !



« Coopérer, ce n'est pas simplement charbonner ensemble, mais aussi rêver, concevoir, débattre, grandir, s'émanciper, chercher, apprendre, militer, décider (et donc hésiter), transmettre... ensemble ! [...] la qualité de la coopération est directement liée au temps que l'on est prêt à passer ensemble à autre chose qu'exécuter les tâches liées à nos contrats de travail. »

Janvier

Ty Pont, jardin de la CAE. Emilie, Marianne, Julia, Laurent et Sylvain plantent des fruitiers.

Février

Atelier RSE animé par Marianne Moutinard. Responsabilité sociétale, développement durable de quoi parle-t-on ? En quoi cela concerne-t-il Chrysalide ou mon activité ?

Mai

Juvénat, Châteaulin, Assemblée Générale. Outre le temps formel nécessaire à l'approbation des comptes 2022, cette journée est consacrée à l'accueil des nouveaux associé-e-s (Loïc, Maya, Mélissa), à l'élection de nouveaux membres au conseil d'administration et à des échanges sur le sujet de la protection sociale.

Juin

Run Ar Puns, Châteaulin. Séminaire d'équipe jour 1 : on fouille et on découpe dans de vieux magazines de quoi illustrer les différentes faces de notre boîte CAE (ce que l'on voit du dehors, ce que l'on fait dedans).

Pointe de Penmarc'h. Séminaire d'équipe jour 2 : on prend le large avec Bernard, guide kayakiste, pour observer des phoques, prendre un temps de détente et créer du lien.

Apérocoop estival simultané à Logonna Daoulas, Douarnenez et Moëlan Sur Mer.

Juillet



Maison des minéraux, Crozon. Trimestrielle estivale organisée par les entrepreneur-e-s de la Presqu'île : Pierre-Yves, Gaëlle et Agnès. Un condensé de cette journée de convivialité et de découverte à écouter (scanner le QR code). Loïc et Maya nous font découvrir leur métiers en animant des ateliers autour de la méditation et de la voix.

Septembre

Ty Pont, jardin de la CAE, Quimper. Trimestrielle de rentrée. On profite des rayons du soleil de la fin d'été pour papoter, manger des crêpes (merci Pierre et Erwan) et co-développer en petits groupes. Un temps de réflexion autour de la stratégie de communication externe est également proposé. Le sujet de la protection sociale revient l'après-midi avec des cas pratiques préparés par les membres du groupe de travail.

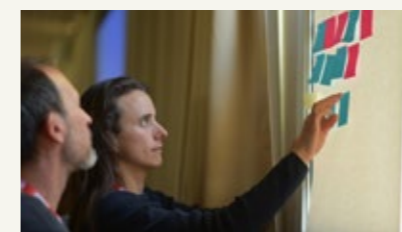
Ty Pont, Quimper. Autobiographie raisonnée accompagnée par Colette et Benoît du Laboscop.



Octobre

Ty Pont, bureaux de la CAE. Sylvain et Laetitia déménagent. Laetitia a rejoint l'équipe de Penn Ar Bât, comme responsable comptable. Ils partagent dorénavant leur bureau.

Fédé des CAE, Sète. Mathilde, Véronique et Frédérique partagent durant 3 jours nos expériences et collectent celles des autres CAE du réseau national, au cours d'ateliers d'échanges de pratiques.



Novembre

Auberge de Jeunesse de Brest. Assemblée générale et trimestrielle. On démarre avec l'accueil des nouveaux associé-e-s, puis on fait une petite rétrospective de l'année et on passe en revue les indicateurs du plan d'action stratégique. L'après-midi, travail et papotage en petits groupes.

Décembre

Quimper, Ty Pont. Journée Arpentage de livre. Une manière de partager d'une œuvre inspirante pour nos manières de travailler et faire culture commune autour de la coopération.



A tour de rôle !

“Chrysalide rassemble des activités économiques autonomes au sein d'une entreprise mutualisée et émancipatrice. Ensemble, ses acteurs construisent une entreprise commune et démocratique afin de se donner davantage de protection collective (droit du travail, formation professionnelle, mutualisation des risques, solidarités sociales) et de potentialités de coopération.” Préambule de la Charte de la vie coopérative adoptée en mai 2023.

Pour faire vivre ces engagements de solidarité, de coopération et de démocratie, les membres de la coopérative peuvent investir différents rôles, ainsi que plusieurs espaces de délibération et de décision. Le conseil d'administration est l'un de ces espaces. Depuis sa création fin 2021, 17 personnes ont déjà été ou sont actuellement membres du CA, soit 24% des associé-e-s ! Le mandat de 2 ans et le renouvellement par moitié chaque année favorise l'implication car chacun-e, à tour de rôle, peut s'investir dans cette instance pour une durée déterminée. Erwan, crêpier dans la CAE depuis, a pris pendant un an et demi le rôle de coprésident. Il a laissé la place dans le binôme à Sophie au terme d'une élection sans candidat.

Comment on choisit notre Co-présidence ?

Nous avons décidé d'avoir une co-présidence pour équilibrer les charges de travail, pour pondérer, pour avoir du recul, pour avoir deux regards différents, pour avoir toujours une personne disponible. Plutôt que d'avoir des personnes qui se présentent et proposent un programme comme pour des élections classiques, nous avons décidé de procéder autrement. **Nous faisons appel à quelqu'un d'extérieur au CA** pour conduire le processus d'élection et assurer son bon déroulement.

✦ **Étape 1** : sur un tableau, on liste ensemble les qualités et les compétences souhaitées pour notre coprésidence.

✦ **Étape 2 : le choix personnel.** Chaque administrateur-ice dispose de deux post-it. Chacun-e écrit les noms de deux personnes qu'il-elle verrait bien pour cette coprésidence

✦ **Étape 3 : le dépouillement argumenté.** Ensuite, chacune son tour, chaque administrateur-ice présente ses choix et argumente de vive voix, pourquoi il-elle a choisi ces deux personnes. À la fin du premier tour se dégage une tendance, un binôme est pressenti

✦ **Étape 4 : le second tour de table.** On procède à un deuxième tour. On écoute les un-es. On écoute les autres. Chacun-e peut modifier son choix en fonction des échanges et débats. On peut aussi confirmer son choix.

✦ **Étape 5 : le tour d'objections.** On demande s'il y a des objections à choisir ce binôme de coprésident-es.

✦ **Étape 6 : l'audition des futur-es coprésident-es.** On demande ensuite aux coprésident-es pressenti-es s'ils-ou elles sont prêts à exercer ce mandat, s'il y a des empêchements les concernant. On peut procéder à des aménagements pour faciliter l'exercice de la coprésidence.

✦ **Étape 7 : l'élection.** Si le futur binôme est d'accord, on formalise l'élection de cette coprésidence, validée sans objection.

Les membres du CA en 2023 :

Élise Charpentier, Erwan Bourlès, Marianne Moutinard, Sabine Klein, Nathalie Beylot-Layens, Dorothée Menet, Youna Le Sommer, Catherine Le Yaouanc, Ronan Loup, Sophie Duriez, Patrice Potin, Jean-Marie Grall, Aziliz Gonnet, Mathilde Hamon, Sophie Gousset.

Véronique, coach et formatrice, associée-e-se.

Je suis entrée en CAPE à Chrysalide en 2020, la veille du 1^{er} confinement. En 2022, j'ai fait le choix du sociétariat pour contribuer à l'aventure collective de l'entreprise partagée, j'avais envie de participer à la gouvernance de la coopérative, mais comme je ne sais ni jongler avec Excel, ni remplir les cases dans les clous... j'ai un peu hésité... C'est une phrase du Blob qui m'a servie de sésame : "Être administrateur-ice, c'est être à l'écoute, tourner son attention et sa curiosité vers les autres, faire preuve de bienveillance et d'empathie". **Bingo, ça, je sais faire !** Encore un peu hésitante, j'ai d'abord testé l'aventure immersive en partageant une journée avec le C.A début 2023 pour vérifier que ça l'aurait... et ça l'a fait ! C'est comme ça que j'ai rejoint le C.A, le 12 mai 2023. Vous aussi, n'attendez pas le nombre des années, venez comme vous êtes ! Avec l'envie de grandir et d'agir ensemble (façon colibri, modeste et génial) et ce sera chouette !

Véronique



Les Groupes de travail

Afin de permettre aux salarié-es non associé-es, futur-es associé-es et aux entrepreneur-es en CAPE de participer également à la construction de notre projet coopératif, des groupes de travail ont été créés. Toute personne membre de la CAE peut y prendre part. 5 groupes de travail ont vu le jour en 2023.

GT Charte vie coop'

Début 2023, un groupe de travail réunissant 10 personnes a élaboré la Charte de la Vie Coopérative. Suite au changement de statut de la coopérative, nous avons voulu nous concentrer sur la vie coopérative plutôt que sur les conditions et le fonctionnement administratif du parcours des associé-es de Chrysalide. La nouvelle charte concerne tous les membres de la coopérative, leur présente les parcours qui s'offrent à eux, les temps forts et les possibilités de s'investir dans la vie de Chrysalide.

GT com' externe

Ce groupe de travail a démarré à l'occasion de la trimestrielle de septembre, avec un recueil d'idées autour des questions suivantes :

- ✦ À qui ai-je envie ou auprès de qui est-ce que je me sens légitime de parler de la CAE ?
- ✦ Quelles sont les temporalités / occasions pour communiquer ?
- ✦ Quels sont les supports, outils, éléments dont j'ai besoin pour parler de la CAE ?
- ✦ et nos "atouts sectoriels" ?

Le groupe s'est ensuite réuni une première fois en octobre en vue de fixer sa feuille de route. Il s'agira de structurer une stratégie de communication s'appuyant sur les entrepreneur-es comme ambassadeur-ices de la CAE.

GT com' interne

Ce groupe travaille sur l'identification de nos usages et de nos besoins en matière de communication interne, en vue de proposer si nécessaire une évolution de nos outils.

GT Protection Sociale

Le GT Protection sociale est composé d'une dizaine de personnes qui contribuent aux travaux via des réunions bimensuelles. En 2023, nous avons d'abord travaillé à un état des lieux de la protection sociale des salarié-es de la CAE. Face à certains constats de fragilité et de manque sur le maintien de salaires en cas d'arrêt de travail notamment, nous avons réfléchi à des pistes d'amélioration. Ce travail effectué tout au long de l'année 2023 s'est accompagné de temps d'information et d'échanges avec l'ensemble des membres de la CAE lors des Trimestrielles et via la lettre d'information La Coop'In. Notre objectif était de permettre à chacun-e d'avoir une vision claire de la situation actuelle et préparer les choix collectifs d'évolution à venir.



Je venais d'arriver en CAPE dans la CAE lorsque le Groupe de travail Protection sociale a démarré et j'ai choisi de m'y investir pour deux raisons. Mon choix d'entreprendre en CAE étant en partie lié à la protection sociale que le statut salarié apporte, je souhaitais pouvoir bien comprendre les particularités et les enjeux de ce sujet et contribuer à en améliorer le fonctionnement et la connaissance pour les entrepreneur-es. Par ailleurs, j'avais envie de rencontrer et mieux connaître mes nouveaux « collègues », et grâce à ces moments de vie coopérative j'ai tissé de chouettes liens avec des entrepreneur-es et des membres de l'équipe d'appui !

Raphaële

GT Responsabilité Sociale et Environnementale (RSE)

La RSE est l'un des 4 axes du plan d'action stratégique. Le groupe s'est créé sous l'impulsion de Marianne Moutinard, administratrice. Il va dans un premier temps réaliser un état des lieux de notre impact social et environnemental, en vue d'identifier des pistes d'actions mais aussi de valoriser ce que nous faisons déjà.



Les indicateurs d'activité

En 2023, l'activité économique des entrepreneurs et de la structure d'appui ont permis de consolider le modèle économique en permettant d'atteindre un

résultat positif de 18 296 euros, grâce notamment à un chiffre d'affaire en hausse de 4.5%.

Le nombre d'activités accompagnées a diminué ce qui signifie que le chiffre d'affaires moyen par activité a augmenté (+17% par rapport à 2022). Cet indicateur témoigne d'une capacité de développement des activités hébergées dans la CAE au-delà de 3 ans, qui représentent 75% du chiffres d'affaires réalisés, et s'explique également par l'intégration d'activités déjà créés en micro-entreprises.

2,7

millions d'euros de CA HT réalisés par les activités des entrepreneur·e·s +4 %

162

activités accompagnées

296 847

euros de contributions reversées

126

entrepreneures en activité au 31 décembre



Amandine Piron et Gwendal Briand (Collporteur), entrepreneur-es salarié-es associé-es :

Nous avons sollicité le CAP

CAE à deux reprises depuis le lancement de notre activité au sein de Chrysalide en 2016. A chaque fois en raison d'une montée en charge rapide de nos activités qui se traduisait par un accroissement de notre temps de travail ; alors même que nous ne disposions pas d'une trésorerie adaptée pour ajuster nos salaires en conséquence et devions accuser des délais de paiement très étalés dans le temps. Après deux échanges téléphoniques avec l'équipe de France Active pour valider notre besoin, nous avons produit un prévisionnel sur 3 ans, avant de passer en commission. En quatre semaine, notre prêt était en place. Ce coup de pouce nous a alors permis d'absorber la situation, et de nous donner le temps de nous constituer une trésorerie adaptée à notre nouveau niveau d'activité.

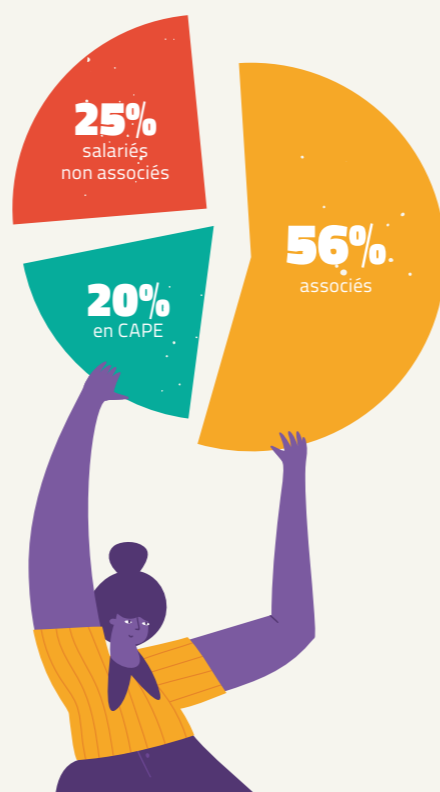
Amandine et Gwendal

Indicateurs du plan d'action stratégique

ÉQUILIBRE ÉCONOMIQUE : la pérennisation des activités est au cœur de cet axe stratégique. Améliorer le taux de poursuite après 3 ans des activités accueillies dans la CAE, actuellement de 15%, est un des principaux leviers pour accroître notre capacité d'autofinancement grâce aux contributions générées par les activités associées. Parmi les mesures de soutien au développement de l'activité on peut citer le financement d'investissements ou de la trésorerie grâce au dispositif CAP CAE géré par France Active, avec la garantie de la Région Bretagne. Ce dispositif nous permet de proposer aux entrepreneur-es des prêts à taux 0 jusqu'à 15 000. En 2023 nous l'avons mobilisé pour l'activité de Collporteur afin de soutenir leur besoin en fond de roulement.

Les entrepreneur-es à fin 2023

Sur 126 entrepreneur-es la CAE compte :



RICHESSÉ HUMAINE ET DROITS SOCIAUX : le suivi des arrêts de travail montre que ce sont principalement des arrêts de courte durée, inférieure à 3 mois. Le maintien du salaire pendant ces périodes est l'un des principaux enjeux de protection sociale, ce qui amène une réflexion sur la souscription d'une assurance spécifique. L'accès à la formation est faible avec seulement 3 formations financées en 2023 par l'OPCO ATLAS (maximum possible).

Quelques entrepreneurs ont financé des formations sur leur activité. L'organisation d'une formation collective en 2024 permettrait à davantage de personnes de bénéficier des financements de la formation professionnelle.

CULTURE COOPÉRATIVE : les temps et espaces collectifs de concertation et de décision sont bien investis par les membres de la coopérative, avec un taux de participation de 50% des associé-es aux assemblées

générales, 20% des membres de la CAE actuellement impliqués dans un groupe de travail et un taux de participation aux rencontres trimestrielles autour de 35%. Le nombre d'associé-es à fin d'année est stable par rapport à 2022 (70 soit plus de la moitié des entrepreneur-es).

RSE : les premiers indicateurs seront mis en place courant 2024.

Coopérer pour développer son activité

L'avantage d'une CAE généraliste c'est qu'on peut y trouver des compétences complémentaires ou des collègues pour répondre à un client ou un appel d'offres ! Marianne Moutinard a souhaité faire évoluer son identité visuelle, travailler sa communication et booster sa prospection. Elle a fait appel à Ninja Himbert, David Charreteur et Laetitia Faudot.

Une chouette collaboration ! Dans l'audiovisuel, il arrive que l'on doive se mettre à plusieurs pour réaliser une prestation. Ronan Loup et Guy Bescond, tous deux réalisateurs, ont pu compter l'un sur l'autre pour une captation multi-caméras à Brest Expo.

Les entrepreneur-es exercent dans 10 grands domaines d'activités très diversifiés.

	% CA	Nombre entrepreneurs
Études, conseil, accompagnement	35%	62
Services numériques et audiovisuels	15%	22
Services administratifs, rédaction, traduction	4%	10
Formation professionnelle	10%	29
Culture, tourisme, loisirs	5%	16
Paysage, environnement	7%	8
Artisanat	11%	18
Métiers de bouche, alimentation	9%	15
Santé, bien-être	2%	13
Agriculture, élevage	1%	4

Évolution des ressources de la CAE entre 2021 et 2023

Au sein des financements publics on peut distinguer les subventions de fonctionnement destinées à soutenir la création d'activités sur le territoire et les financements obtenus sur appels à projets. Les premières représentent 139 000 euros et proviennent du Département, de la Région, de Brest Métropole, Morlaix Communauté, Quimper Bretagne Occidentale, Quimperl Communauté, et du Pays Bigouden Sud. Leur part dans les ressources de la CAE est passé de 33% en 2021 à 23% en 2023. Les financements de projets concernent les fonds reçus du Ministère du Travail et du Ministère de la Culture, en soutien à l'accompagnement des artistes.

La capacité d'autofinancement de la coopérative s'est accrue grâce au développement des prestations vendues par la structure : la location de salles et bureaux à Ty Pont, les actions de formation professionnelle et l'accompagnement de publics spécifiques (artistes allocataires du RSA dans le Morbihan).

	2021	2022	2023
Contributions	302 620	289 399	296 847
Prestations	66 692	105 426	122 344
Financements publics	211 759	185 989	182 435
TOTAL	581 071	580 814	601 626

Les Entrepreneurs en mouvement

RÉUNIONS D'INFORMATION COLLECTIVES

ENTRETIENS INDIVIDUELS

JOURNÉES D'ACCUEIL

289

personnes informées lors de réunions d'information collectives

81

porteurs et porteuses de projets rencontrés lors d'entretiens individuels

37

entrepreneur-es accueilli-es lors des journées d'accueil



Natacha Guénolé, formatrice, gestionnaire straté-giste de réseaux sociaux.

J'ai créé mon entreprise Nat B.Good en juillet 2020 en tant qu'auto-entrepreneure. En raison d'un changement majeur dans ma vie personnelle, j'ai intégré la CAE 29 en avril 2023 afin de bénéficier d'une protection statutaire et sociale que l'auto-entreprenariat ne permet pas.

Intégrer Chrysalide, ça a aussi été une formidable opportunité d'être accompagnée en stratégie d'entreprise, en comptabilité et en soutien administratif. Mais surtout, je m'y sens très bien.

Je me retrouve dans les valeurs communes d'ESS et de collectif solidaire, partagées avec les autres entrepreneure-es. C'est la raison pour laquelle, j'ai signé mon CESA -contrat salarié-e, en août 2023.

Cela fait maintenant un an que Nat B.Good est à Chrysalide. L'évolution de mon activité et de moi-même sur ces 12 premiers mois est impressionnante.

En tant que personne, j'ai gagné en confiance et en sérénité. En tant qu'entrepreneure, j'ai développé mon réseau professionnel, j'ai donné un nouveau souffle à mon activité en la diversifiant et en osant prendre des chemins inimaginables pour moi il y a encore quelques mois. Et même si je n'ai pas encore atteint mes objectifs en termes de chiffre d'affaires, je sais que je vais y arriver grâce à l'esprit énergisant et motivant qui règne dans cette grande famille de la CAE 29. Merci Chrysalide.

Natacha Guénolé

LES ÉVOLUTIONS ET LES DÉPARTS EN 2023

25

entrepreneures sont devenues salariées

1/2

En moyenne, 1 entrepreneure sur 2 signe le contrat d'entrepreneure salariée à l'issue du CAPE

6

entrepreneures sont devenues associées

Maya Le Strat (comédienne, chanteuse, art-thérapeute), Mélissa Rosingana (artiste plasticienne et art-thérapeute), Loïc Flatrès-Grall (chercheur en génétique animale), Pierre-Jean Le Sciellour (paysagiste), Chloé Paillot (développeuse et formatrice web), Maëlle Gérard (boulangère).

41

entrepreneures ont quitté Chrysalide

16

ont créé leur propre entreprise

DONT

13

ont repris un emploi salarié

1

a pris sa retraite

Jean-Yves Beysseriat, menuisier ébéniste retraité.



Après une carrière professionnelle dans la Marine puis diverses missions dans l'industrie du métal et le bâtiment, j'ai passé haut la main un CAP de menuisier. Je voulais travailler à mon propre rythme alors j'ai décidé de lancer mon entreprise. La rencontre avec Chrysalide a été déterminante. J'ai rejoint la coopérative pour y développer mon activité de menuisier-ébéniste. Là j'y ai découvert la coopération et les valeurs portées par l'ESS auxquelles j'ai adhéré, ainsi que des personnes de valeur. Je me suis impliqué dans la vie collective de notre belle structure, d'abord en lançant les cafés coopératifs sur Brest jusqu'au point de devenir administrateur, en 2023. Chrysalide m'a vraiment aidé à développer mon activité et à me sentir légitime dans ma posture d'entrepreneur. En sus, l'expérience de gouvernance partagée et l'exercice de démocratie que nous développons collectivement m'ont beaucoup apporté et enrichi sur le plan personnel.

L'âge se faisant sentir (j'ai commencé à travailler à 16 ans), j'ai pris la décision de faire valoir mes droits à la retraite cette année. Au moment de partir, je me suis posé ces questions : comment faire pour que Chrysalide dure dans le temps ? Comment faire pour que d'autres personnes puissent s'y épanouir et y développer leur activité ? Comment dire merci à la structure qui m'a aidé ? La réponse est venue d'elle-même : en allant jusqu'au bout de mon mandat d'administrateur, en devenant associé extérieur (partenaire), en ne retirant pas les parts sociales que j'ai souscrites. Cela me permet de garder un lien avec des hommes et de femmes que j'apprécie et dont je soutiens les valeurs. C'est cela qui a du sens à mes yeux.

Jean Yves



Formations

Chrysalide est organisme de formation, certifié Qualiopi depuis 2021, ce qui nous permet d'héberger et d'accompagner des activités de formation professionnelle, éligibles aux fonds publics de la formation.

28

entrepreneures
formateurices
ont dispensé des
formations

303 431

euros
de CA

La formation professionnelle est à présent une activité très réglementée, il en découle une spécificité métier forte nécessitant un accompagnement ciblé dans la coopérative.

- ✦ Une **certification Qualiopi** attachée au numéro d'organisme de formation, donc portée par la coopérative et mutualisée entre les formateurices. Celles-ci a été reconduite à l'issue de l'audit du 29 et 30 janvier 2024.
- ✦ Des **process administratifs et comptables, et des outils spécifiques** (cloud, kit avec modèles de documents, etc...)
- ✦ Une **référente équipe d'appui** sur le sujet : Youna Le Sommer.

En 2023, l'activité de formation professionnelle représente 10,7% du chiffre d'affaires de la coopérative (12% en 2022). Nous observons une hausse de l'activité FPC réalisée en sous-traitance puisque 50% de ce chiffre d'affaires est réalisé par facturation à d'autres organismes de formation (contre 38% en 2022).

Cette année, Chrysalide a porté 3 actions de formation mises en œuvre par l'équipe d'appui, en collaboration avec des partenaires et des entrepreneur-es : deux sessions pour la formation de formateurices et la poursuite de la formation de la coopérative éphémère de restauration. Ces trois actions de formation ont généré 37900 euros de chiffre d'affaires pour la structure.

La formation de formateur.ices

Conçue en collaboration à l'échelle régionale entre les CAE Avant-Premières, Elan Créateur et Chrysalide et trois entrepreneures formatrices de ces coopératives (Marina Bouchet, Sophie Duriez et Chrystèle Picart), cette formation a été déclinée en trois sessions: une en 2022 à Plérin et deux en 2023 à Quimper puis à Rennes. 15 personnes ont suivi cette année cette formation qui prépare au titre de formateur

professionnel d'adulte (Certification professionnelle de niveau 5 inscrite au RNCP JO 2018). Elle s'est déroulée sur 11 journées (pour chaque session) et 3 h de tutorat, en salle et à distance. Au total 13 certifications ont été délivrées. Au-delà des chiffres, on retiendra surtout une chouette aventure collective entre 3 CAE, équipe d'appui et entrepreneur-es !



La formation c'est aussi, depuis 2022, l'accueil d'apprentis au sein des activités d'entrepreneur-es associé-es de la CAE. Mathilde et Thomas nous font part de leur expérience en tant que tuteur-ices d'apprentissage.

Mathilde Hamon, activité de sellerie nautique à Douarnenez



Durant l'année scolaire 2021/2022 j'étais formatrice au lycée Duguesclin d'Auray pour des apprentis adultes passant un C.A.P. sellerie générale. J'ai rencontré Leya qui suivait une formation de tapissière d'ameublement et avait cherché à faire le CAP sellerie depuis 2 ans mais n'avait pas trouvé d'employeur pour son apprentissage. Je lui ai proposé de l'accueillir comme apprentie en septembre 2022.

Je voulais expérimenter une autre forme de transmission de mon métier tout en permettant à une jeune personne (24 ans) d'accéder à une formation en apprentissage. J'ai été très bien accompagnée par la coopérative pour la mise en place du contrat d'apprentissage, le premier au sein de Chrysalide !

Concrètement, Leya touchait un salaire de 1066 € brut et je recevais 666 € d'aide par mois. Elle était présente à l'atelier 5 semaines puis 3 semaines en formation. Le temps de devenir autonome a été un peu long et les premiers mois je n'ai pas pu augmenter mon chiffre d'affaires, j'ai donc dû réduire mon propre salaire d'environ 300 € par mois. J'ai également dû acheter une machine à coudre supplémentaire pour lui permettre de s'entraîner puis de travailler de façon autonome en même temps que moi. Grâce à sa présence, j'ai ainsi pu prendre des chantiers plus compliqués, lui demander de faire des réparations ou des petits chantiers simples pendant que je faisais du neuf, etc. Ce fût une expérience humaine riche et pour la première fois de ma vie (et sans doute la seule) je suis devenue employeuse !

Mathilde



Thomas Gaonach, élagueur

La demande de Thomas - on a le même prénom - en formation d'élagueur-grimpeur au CFPPA d'Hanvec est arrivée dans une période de forte activité. Je me suis dit que cela tombait bien, pour ne pas être seul sur les chantiers. Au début il m'aidait mais ne grimpeait pas car il fallait prendre le temps de le former correctement avant qu'il ne monte. Quand il a commencé à pouvoir grimper cela m'a donné pas mal de stress, j'étais attentif à tous ses gestes, de peur qu'il ne se blesse ; c'est une responsabilité importante ! Maintenant ça va, j'ai confiance et son aide a été précieuse cet hiver avec les dégâts de la tempête.

J'avais une expérience de formateur et je me sens plutôt à l'aise avec les jeunes, ce qui a facilité notre relation de travail. Au début il ne comprenait pas que je le corrige ou le reprenne constamment mais c'est un métier exigeant, la moindre erreur peut être nous mettre ou mettre l'autre en danger.

Il a découvert aussi les 'à côté' de l'entrepreneuriat, l'autonomie que cela demande. Avant l'apprentissage il pensait faire la formation et s'installer, finalement il va acquérir de l'expérience en salariat d'abord, se former auprès d'autres élagueurs et puis il s'installera un peu plus tard.

Je trouve cela intéressant de transmettre ainsi le métier mais cela demande beaucoup d'organisation, et de jongler avec le paramètre des semaines de présence en plus de la météo et autres contraintes liées à notre métier

Thomas

Maturation artistique

2023

45 artistes accompagnés

128 heures d'ateliers collectifs

Le Maturateur de Projets artistiques et culturels est un programme d'accompagnement initié à l'automne 2022 qui s'est déroulé tout au long de l'année 2023. Suite à l'impossibilité de mobiliser les fonds FSE à partir de 2022 pour pérenniser l'action PIAF (Plateforme d'initiatives pour les artistes du Finistère), nous avons recherché différents financements nous permettant de poursuivre nos programmes de soutien à la professionnalisation des artistes.



Grâce à l'obtention de deux appels à projets (Ministère de la Culture – DGMIC, Ministère du Travail-DGEFP, programme Tester pour Réussir), nous avons pu expérimenter ce nouvel accompagnement, dans un format de parcours plus collectif, à destination d'un public d'artiste, sans condition de statut social (allocataires du RSA ou non). En 2023, nous avons accompagné 45 porteurs de projets, dont 20 allocataires du RSA orientés par les services du Département.

Le programme a proposé :

128 heures de séances en collectif :

- ✦ ateliers thématiques autour de l'entrepreneuriat artistique (modèle économique, communication, budget, réseaux, posture et projections d'objectifs),
- ✦ rencontres professionnelles, échanges de pratiques,
- ✦ visio-conférences (portant sur le régime et les revenus des artistes auteurs).

Des entretiens individuels en sus pour les artistes allocataires du RSA. Un suivi personnalisé a été assuré au titre de la référence RSA.

Au bilan pour les 20 artistes allocataires du RSA, suite à 11 mois d'accompagnement :

- ✦ 3 personnes ont trouvé un emploi (CDI ou CDD+6 mois)
- ✦ 6 ont développé leurs revenus artistiques en tant que travailleurs indépendants
- ✦ 5 sont en cours de consolidation de leur revenus (cachets, honoraires, emploi saisonnier)

Guy Bescond, réalisateur et photographe, entrepreneur-salarié. « J'ai pu participer à 3 ateliers proposés dans le cadre du 'Maturateur de projet artistique et culturel'. Il s'agissait d'un atelier 'autobiographie raisonnée' animé par Emilie Kermanac'h, et de 'La Pointeuse' et 'Communiquer' animés par Thomas Tudoux. La première chose que je retiens, c'est qu'il faut parfois s'arrêter de faire son travail quotidien et prendre le temps de participer à ce genre d'ateliers. Il y a toujours la petite musique dans la tête qui vous dit qu'il y a certainement quelque chose de plus urgent à finir au lieu de 'perdre' du temps lors de ces journées. En fait, c'est tout le contraire qui se passe. Ces moments sont justement un peu 'hors du temps' et permettent de prendre le recul nécessaire sur notre pratique du quotidien, de savoir un peu plus d'où on vient et où on va. Ces ateliers permettent aussi de rencontrer (et pas seulement croiser) plein d'autres personnes, avec des profils tellement différents, d'apprendre beaucoup sur leurs parcours, ce qui, in fine, donne encore plus de relief sur notre chemin personnel »



Guy



Entrepreneur-es salarié-es du spectacle vivant

Nous avons renouvelé en février 2023 nos licences 2 et 3 d'entrepreneur de spectacle vivant, nous autorisant, pour les 5 prochaines années, à héberger les activités de production et de diffusion de nos artistes de la scène. Nous avons vu la mise au jour et les premières dates sur le territoire de deux spectacles jeune public :

Petit Oiseau, d'Anne Briant, danseuse chorégraphe, en collaboration avec Stern-Gern Mouchet et Sébastien Rios-Ruiz, musiciens, et les frères Victor et Arthur Brière, régisseurs son et lumière

Nous&, d'Hélène Huguenin, circonsienne, Cie La Balançoire, co-créé avec Dorothée Boivin, comédienne, Cie DoolThéâtre.

Nous souhaitons belle vie à ces deux pépites !

Nous tirons un bilan positif de cette expérimentation, qui est reconduite en 2024 selon un format enrichi de nouvelles thématiques d'ateliers et de rencontres professionnelles. Cette action reçoit le renouvellement des co-financements Ministère de la Culture-DGMIC (pour 3 ans, jusqu'en 2026) et du Ministère du Travail-DGEFP (jusqu'en 2025).

Un accompagnement sur-mesure pour les artistes du Morbihan

Courant 2021, puis 2022, un petit groupe de travailleurs sociaux du département du Morbihan nous ont sollicités afin d'alimenter leur réflexion en matière d'accompagnement d'artistes dans le cadre de leur politique socio-professionnelle. Ces échanges ont abouti début 2023 à la conception d'une proposition expérimentation d'accompagnement pour 10 artistes, allocataires du RSA. Nous avons animé durant 8 mois, sur les territoires de Questembert et Ploërmel, un programme d'ateliers et de suivi individuel, en collaboration avec Thomas Tudoux, artiste plasticien, pour les domaines des arts visuels et Jérémie Mocquard, directeur artistique du Collectif de la Meute, pour les domaines du spectacle vivant et de la musique. Cette version d'essai du Maturateur a reçu le soutien financier du Ministère du Travail (programme Tester pour Réussir).

Nous avons également co-conçu et co-animé une journée d'information professionnelle début décembre « Artiste, Kesako ? », pour une quarantaine d'artistes et travailleurs sociaux du CD56. Cette journée, accueillie au Passe-temps à Malestroit, a été restituée graphiquement par Agnès Payraudeau, PIC & pic.



L'équipe en mouvement...



Camille, qui occupait depuis un peu plus de 2 ans des fonctions d'assistante administrative et de chargée de communication, nous a annoncé son départ. Elle a quitté ses fonctions le 31 janvier 2024.

Avec la Copp'in et l'animation des réseaux sociaux, entre autres, Camille a beaucoup contribué à dynamiser notre communication interne et externe. Belle route à elle !

Pôle comptabilité et gestion sociale :

Après 14 années au sein de Chrysalide, **Laëtitia Pilorge a rejoint la coopérative Penn Ar Bât en octobre pour occuper le poste de responsable comptable à temps plein.** Elle partage désormais le bureau de Sylvain, chargé d'accompagnement de Penn Ar Bât. .

Pôle accompagnement :

Youna, qui avait rejoint Chrysalide en 2017 pour mettre en œuvre la formation CREOPSS (formation à l'entrepreneuriat dans l'ESS) a

évolué cette année vers la fonction de chargée d'accompagnement.

Elle reste par ailleurs référente des activités réalisées sous l'organisme de formation Chrysalide, dont elle assure la conformité vis-à-vis des exigences réglementaires (certification Qualiopi, bilan pédagogique et financier). Elle accompagne en priorité les entrepreneures développant une activité de formation professionnelle.

Cette évolution a été mise en œuvre de manière progressive, à travers une Action de Formation En Situation de Travail (AFEST) de mars à septembre 2023. L'AFEST permet de reconnaître des temps de travail comme de temps de formation, en articulant des phases de mise en pratique et des phases réflexives. Cela nous a permis de formaliser un référentiel de compétences du métier de chargée d'accompagnement

Pôle Accueil - secrétariat :

Après un arrêt de travail de près de 2 ans, **Gaëlle a repris son poste à l'accueil et au secrétariat** sur 2 jours et demi par semaine, à partir de septembre. **Angélique, qui l'a remplacé pendant son absence, reste sur un mi-temps en complément et a pris sur un autre mi-temps à compter de l'automne, des fonctions d'assistante comptable.** Elle s'occupe notamment de la validation des notes de dépenses.



...et à la

On parle de nous sur France 3 Bretagne



Nous sommes passées à la télé ! Le 28 février 2023 nous avons eu le plaisir d'accueillir une équipe de tournage du journal télévisé de France 3 Bretagne. Le reportage a été diffusé le soir même (scannez le QR Code) : on y retrouve Elise, Hélène, Pierre-Guillaume... , ainsi que l'équipe à Ty Pont.

Témoigner devant une caméra n'est pas chose facile mais tout le monde a très bien joué le jeu. Le reportage est fidèle et reflète bien toutes les dimensions de notre entreprise partagée: accompagnement, statut salarié protecteur, coopération, solidarité !

Tout au long de l'année nous avons participé à différents évènements organisés sur le territoire par les

acteurs de l'accompagnement à la création d'entreprise. L'un des temps forts a été le forum de l'entrepreneuriat féminin organisé par l'association Entreprendre au Féminin Bretagne à Quimper. Nous avons été bien représentés avec plusieurs entrepreneures impliquées dans l'animation de l'évènement et la tenue d'un stand aux côtés de nos partenaires.

...et à la télévision



Les partenaires qui nous accompagnent

Cette année encore nous avons pu compter sur le soutien financier de plusieurs collectivités pour promouvoir la création d'activités sur le territoire :

✦ La **Région Bretagne** dans le cadre d'une convention pluriannuelle de service d'intérêt économique général (SIEG).

✦ Le **Département** dans le cadre d'une convention de SIEG axée sur les publics éloignés de l'emploi, en particulier les allocataires du RSA.

✦ **Brest Métropole, Quimper Bretagne Occidentale, Communauté de Communes du Pays Bigouden Sud, Quimperlé Communauté, Morlaix Communauté**, en soutien de la création d'activités sur leurs territoires respectifs.

Ces financements s'inscrivent dans une démarche d'intérêt général

Ils nous permettent de rendre la création d'entreprise accessible à des personnes peu représentées dans l'entrepreneuriat conventionnel :

- ✦ femmes,
- ✦ demandeurs d'emploi,
- ✦ personnes non issues d'un milieu entrepreneurial...

Nous nous engageons également à travers ces partenariats à accueillir tous les porteurs de projet sans discrimination afin de les aiguiller dans leur démarche de création d'activité. Ainsi, le rendez-vous diagnostic permet d'évaluer la maturité du projet, sa viabilité économique, et l'adéquation entre

le projet, la personne et le cadre de la CAE. Nous tenons à remercier ces collectivités partenaires pour leur soutien.

Chrysalide est également impliquée dans :

- ✦ le conseil d'administration de plusieurs organisations de l'ESS à l'échelle locale (ADESS Pays de Brest, CIAP29)
- ✦ dans le mouvement des SCOP et SCIC au niveau de l'Union Régionale Ouest.

Nous avons également pris part aux travaux de la Commission Juridique de la Fédération des CAE et participé à la grande rencontre des CAE à Sète, qui s'est déroulée en octobre.



PROMO 2023

Penn Ar Bât : la coopérative du bâtiment connaît une croissance importante ces deux dernières années

Notre petite soeur continue de grandir sereinement. Elle est maintenant composée de **2 salarié-es à temps plein, avec Sylvain en tant que chargé d'accompagnement et Laëtitia, responsable comptable**. En 2023, Penn Ar Bât a accompagné 33 entrepreneur-es. Son chiffre d'affaires a augmenté de 60% pour atteindre 1,49 M euros.

Penn Ar Bât partage nos locaux à Ty Pont et bénéficie de services mutualisés avec Chrysalide : accueil, gestion administrative, accompagnement.

59% de croissance du chiffre d'affaire

1,49 Millions d'€ de chiffre d'affaire

33 entrepreneur-es accompagnées en 2023



CAE
29 | CHRYSLIDE

Pour nous contacter :

02 98 66 09 99
www.cae29.coop

Pour nous rendre visite :

Chrysalide
Coopérative d'activités et d'emploi
1 alez ar waremm - 29000 Quimper

Rédaction et conception éditoriale : Chrysalide
Création graphique : Gustave Design
Imprimerie : Cloître

membre de la fédération
des coopératives
d'activité et d'emploi



NOS PARTENAIRES :

